



K5

服务器使用说明

本教程包含以下内容

- 一、K5 服务器使用前检查
 - 二、K5 服务器基本说明
 - 三、K5 服务器的使用和设置
-

一、K5 服务器使用前检查

1、新机签收检查

- a、在新机签收时，请检查包裹外观是否有破损，如有损坏请先拍照，联系微信客服处理。
- b、拆箱后，请检查服务器机壳是否有变形、风扇及连接线是否损坏、排线是否有破损，如有损坏请先拍照，联系微信客服处理。
- c、检查服务器是否有异响，如有异响，请联系微信客服处理。
- d、检查排线是否有松动、风扇插头是否有松动，如果松动请重新插好。



2、使用注意事项

- a、服务器请连接非 POE 功能的路由器或交换机。
- b、服务器只能通过有线方式连接到路由器或交换机。
- c、建议使用环境温度为 25~30℃ 。
- d、建议使用环境湿度低于 65%RH。
- e、注意防尘和防异物，以免腐蚀运算板或影响服务器的散热。
- f、推荐使用谷歌浏览器或火狐浏览器浏览服务器后台。

注意：严禁带电插拔电源线和信号线。服务器电源交流侧必须有可靠的接地。

二、K5 服务器基本说明

1、服务器外观

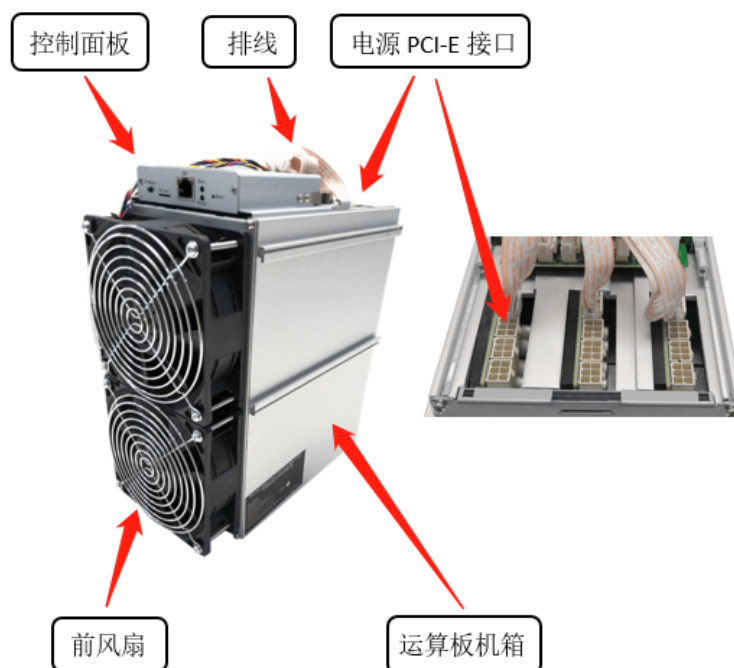


注意： 1、在运行服务器的过程中，请按照上图的放置方式摆放，以免对服务器造成任何损坏。

2、本产品的器具耦合器需接地。插座应安装产品附近，而且应当便于触及到。

3、该服务器需搭配比特大陆官方 APW7 电源使用。

2、K5 的主要组件：



3、服务器参数

产品版本: K5

产品型号: 240-K

| 产品概述 | 规格参数 |
|--------------------------|---------------|
| 版本 | K5 |
| 型号 | 240-K |
| 加密算法/币种 | Eaglesong/CKB |
| 额定算力 (GH/s) | 1130 |
| 墙上功耗 (Watt) | 1580±5% |
| 能效比(25°C 环境温度, J/GH) | 1.398±5% |
| 适配 AC/DC 输出需求(Watt/Volt) | 1721/12.00 |

| 详细规格 | 详细参数 | | |
|--|------------------|-------|-------|
| | 最小值 | 典型值 | 最大值 |
| 算力&功耗 | | | |
| 额定算力 (GH/s) | | 1130 | 1140 |
| 能效比(25°C 环境温度, J/GH ⁽¹⁻¹⁾) | 1.398 | | 1.442 |
| 能效比(40°C 环境温度, J/GH ⁽¹⁻²⁾) | 1.432 | | 1.461 |
| 墙上功耗(Watt ⁽¹⁻³⁾) | 1580 | | 1665 |
| 直流电压输入范围(Volt) ⁽¹⁻⁴⁾ | 11.60 | 12.00 | 13.00 |
| 直流电流输入范围(Amp) ⁽¹⁻⁵⁾ | | 129.1 | 148.4 |
| 适配 AC/DC 输出功率需求(Watt) ⁽¹⁻⁶⁾ | 1549 | 1721 | |
| 硬件配置 | | | |
| 算力板数量 | 3 | | |
| 网络连接方式 | RJ45 以太网 10/100M | | |
| 裸机尺寸 (长*宽*高),mm | 244*133*278 | | |
| 外箱尺寸 (长*宽*高),mm | 331*234*391 | | |

| | | | |
|--------------------------------|------|----|-----|
| 裸机重量 (kg) | 5.30 | | |
| 整机重量 (含包装, kg) | 6.10 | | |
| 噪音 (dBA,25°C) ⁽²⁻¹⁾ | | | 72 |
| 环境要求 | | | |
| 工作温度 (°C) | 0 | 25 | 40 |
| 存储温度 (°C) | -20 | 25 | 85 |
| 工作湿度 (RH) 非凝露 | 10% | | 90% |

注释：

- (1-1) 参考电源转换效率为 93%；
- (1-2) 参考电源转换效率为 93%；
- (1-3) 墙上功耗最小值：25°C 环境温度，最小 J/H，典型算力值；
墙上功耗最大值：40°C 环境温度，最大 J/H，最大算力值；
参考电源转换效率为 93%；
- (1-4) **注意：若非额定电压范围的电压接入，可能会损坏服务器。**
- (1-5) 输入电流典型值：最小参考功耗，典型直流输入电压；
输入电流最大值：最大参考功耗，最小直流输入电压；
- (1-6) 输出功耗最小值：40°C 环境温度，最大 J/H，最大算力值；
为保证服务器稳定工作，交流电源的输出功率不得低于此最小值。
典型功耗值：(典型功耗值) = (最小功耗) / 90%，保证电源输出功耗有足够余量；
注意：强烈建议根据典型功耗值选择合适的电源，以保证服务器的正常运行。您可使用单个电源驱动多块算力板，但请勿尝试用多个电源同时驱动单块算力板。上电前请确保所有接口都已正确连接。
- (2-1) 最大噪音：风扇处于每分钟转速最大值；

注意事项：

1. 机箱变形或者散热片脱落，请不要通电，联系售后处理。
2. 建议使用蚂蚁矿池(www.antpool.com)和BTC.com矿池(<https://pool.btc.com>)。
3. 服务器安装过程中，严禁带电插拔控制板和算力板的电源线和信号排线。
4. 操作之前需要充分的静电泄放，防止ESD问题对电路造成损伤。
5. 严禁拉拽信号排线进行上架。
6. 服务器运行后确保风扇正常运转，无异常和遮挡。
7. 算力板有高温保护功能，当芯片结温超过105°C或板温超过80°C时服务器断电保护，停止挖矿。

4、服务器进风口位置接口说明



| | |
|-----------|-----------------------------------|
| SD card | SD 卡插口 |
| IP Report | 利用 IP Report 软件，将这台服务器的 IP 反馈到电脑上 |
| ETH | 网线接口 |
| Reset | 服务器恢复出厂设置按键 |
| Fault | 故障报警灯，大多数情况下，闪烁时表明有故障发生 |
| Normal | 运行指示灯，大多数情况下，闪灯说明机器工作正常 |

三、K5 服务器的使用和设置

1、服务器接线及检查

- a、连接运算板：每块运算板上有 3 个 PCIE 电源接口，每个都要接上 12V 电源线，共 9 个 12V 线。
- b、连接控制板：控制板有一个 PCIE 电源接口，只需接一个 12V-PCIE 电源线。
- c、网线连接：服务器接口面板上标识 ETH 的为网线接口，插线时注意方向，水晶头请插到位，在插到位后，一般会听到"咔"的一声轻响。
- d、检查排线是否松动、未插到位。
- e、检查风扇插头是否松动、未插到位。
- f、在插运算板和控制板的电源线时，要注意卡扣的方向，不能接反，接反会烧坏运算板或控制板。

g、电源接服务器时，线序没有区别，只要接好就没问题。

2、进入服务器

A、查找服务器 IP：在给电源供电后，服务器开始启动，待服务器的绿灯开始闪灯后，就可以查找服务器的 IP 了。可使用 IP Report 软件查找服务器 IP，方法如下：

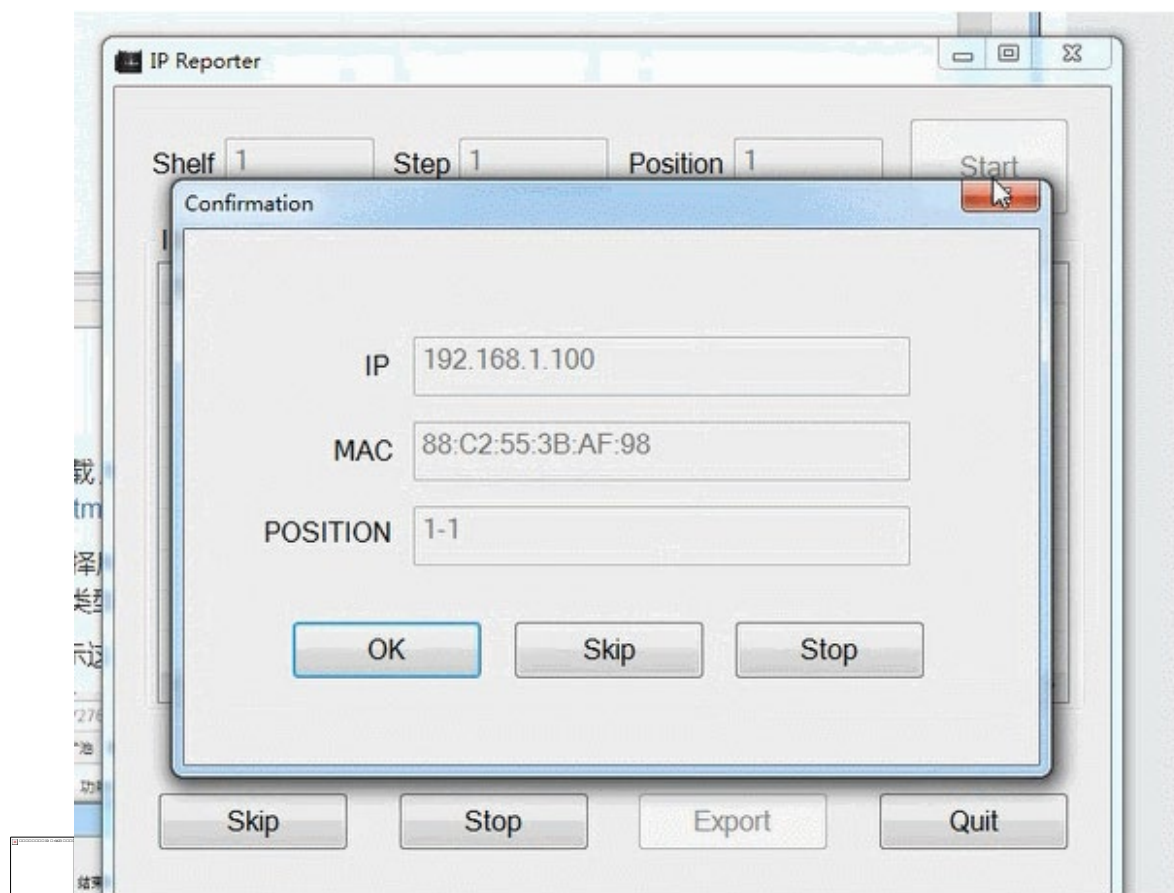
a、下载软件：<https://service.bitmain.com.cn/support/download?product=IP-reporter>

b、打开软件，点击“Start”

c、按服务器上的 IP 按键

d、电脑上反馈服务器 IP

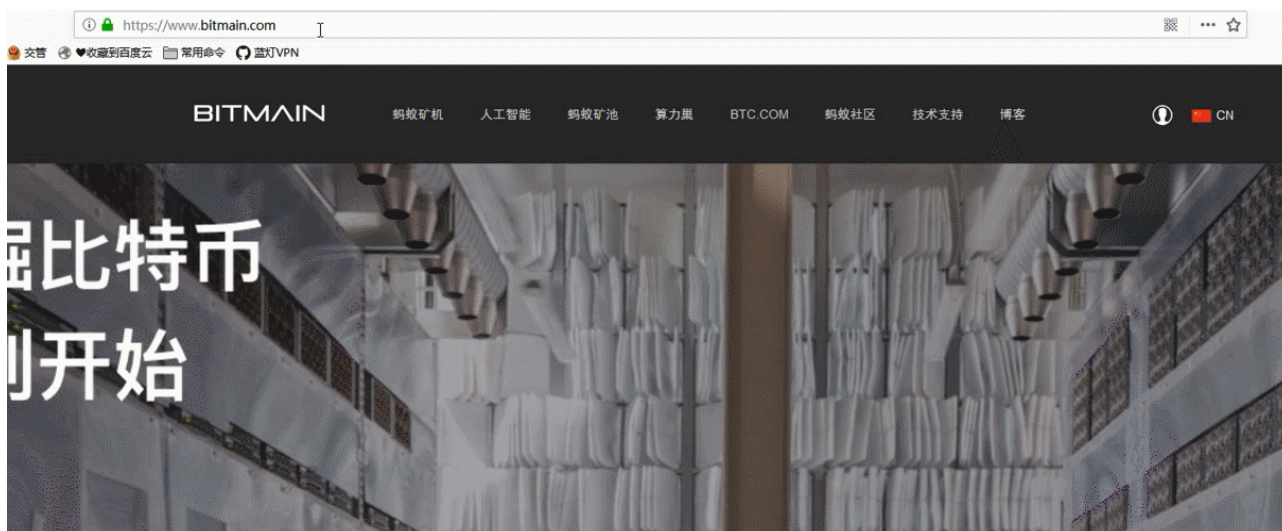
注意：服务器和电脑一定要在同一个网络中，不然无法收到服务器反馈的信号。



B、进入服务器后台

a、查找到服务器的 IP 后，在网页中输入获取到的 IP 地址，按回车进入。

b、在弹出的对话框中，输入用户名和密码（用户名和密码默认都是 root），按回车进入。



3、修改服务器密码


建议在登录服务器后，更改服务器网页登录密码。操作方法如下：

- a、登陆服务器网页后台，选择 System，点击 Administration
- b、Current Password 输入当前密码
- c、New Password 输入修改后的密码
- d、Confirmation 再次输入修改后的密码，然后点击右下角 Save&Apply。

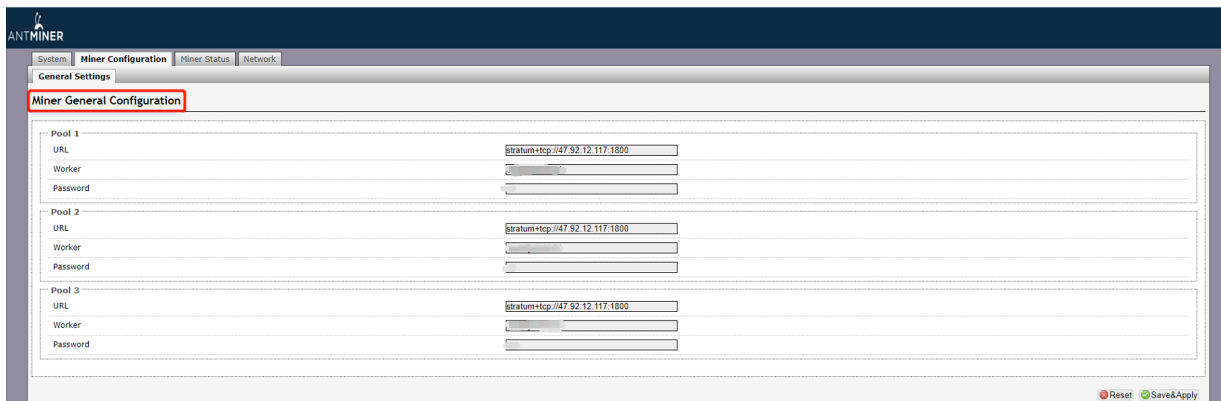


4、修改服务器 IP

- a、点击“Network”，进入服务器 IP 设置页面，选择“Static”。
- b、在下面的四个框中依次输入 IP、子网掩码、网关、DNS。
- c、然后点击“Save&Apply”保存，在页面缓冲完成后，再进行下一步操作。
- d、如不了解 DNS 和网关是什么，请查看 <https://support.bitmain.com/hc/zh-cn/articles/360018950053>。

| | |
|-------------|---|
| Status |  MAC-Address:00:8A:5B:DE:BA:3E IP:192.168.1.101 Netmask:255.255.255.0 |
| Hostname | antMiner |
| Protocol | DHCP |
| IP Address | |
| Netmask | |
| Gateway | |
| DNS Servers | |

5、配置矿池矿工（以蚂蚁矿池为例）



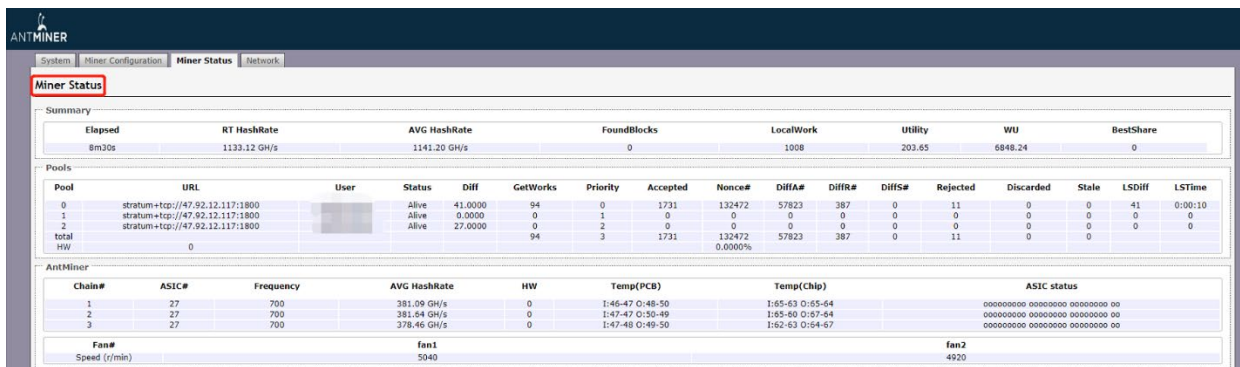
- a、点击“Configuration”进入矿池和矿工配置页面。
- b、URL 里面填写的是矿池地址。
- c、Worker 是矿工名，对应矿池里的子账号,编号是区分服务器的编号。

蚂蚁矿池可支持匿名挖矿，Worker 栏可输入矿工名或收款地址，若输入收款地址，即为匿名挖矿。

收款地址也可通过 Antpool 后台设置---配置中进行编辑，请点击链接查看 <https://v3.antpool.com/setting>。

- d、Password 不用更改(默认即可)。
- e、设置完后，点击“Save&Apply”进行保存。

6、网页后台运行状态截图



注意：K5 服务器是定频机器。当 PCB 温度达到 80℃或芯片温度达到 105℃时，固件将停止运行，并出现错误提

示“Fatal Error: Temperature is too high!”显示在内核日志页的底部。

7、矿池算力信息

在服务器运行后，大约 30 分钟就可以在对应的矿池看到算力信息了。

8、到此服务器的配置已完成，恭喜您成为一名矿工。

备注：以上都默认使用的是蚂蚁矿池，如使用其他矿池，请修改为要使用的矿池地址，并参照相应矿池教程。

请按照以下要求运行您的服务器

1、基本环境要求:

1.1 气候条件:

| 说明 | 要求 |
|------|---------------|
| 工作温度 | 0-40℃ |
| 工作湿度 | 10-90%RH, 非凝露 |
| 储存温度 | -20-70℃ |
| 储存湿度 | 5-95%RH, 非凝露 |
| 海拔 | <2000m |

1.2 机房选址要求:

远离工业污染源:

对于冶炼厂、煤矿等重污染源, 应距离 5km 以上。

对化工、橡胶、电镀等中等污染源, 应距离 3.7km 以上。

对食品、皮革加工厂等轻污染源, 应距离 2km 以上。

如无法避免, 应选在污染源的常年上风向。

避免在距离海边或盐湖边 3.7km 之内建设机房, 如果无法避免, 则应该建设密闭、配置空调降温。

1.3 电磁环境条件:

远离变压器, 高压线输电线和大电流设备, 如:20m 范围内无大功率交流变压器(>10kVA), 50m 范围内无电力高压输电线。

远离大功率的广播发射机, 如:100m 范围内无大功率(>1500W)的广播发射机。

2、其他环境要求:

机房无爆炸性、导电性、导磁性及腐蚀性尘埃, 机械活性物质要求如表所示:

2.1 机械活性物质要求:

| 机械活性物质 | 要求 |
|--------|--|
| 沙 | $\leq 30\text{mg}/\text{m}^3$ |
| 尘(悬浮) | $\leq 0.2\text{mg}/\text{m}^3$ |
| 尘(沉积) | $\leq 1.5\text{mg}/\text{m}^2\text{h}$ |

2.2 腐蚀性气体要求:

| 腐蚀性气体 | 单位 | 浓度 |
|------------------|-----|-------|
| H ₂ S | ppb | < 3 |
| SO ₂ | ppb | < 10 |
| Cl ₂ | ppb | < 1 |
| NO ₂ | ppb | < 50 |
| HF | ppb | < 1 |
| NH ₃ | ppb | < 500 |
| O ₃ | ppb | < 2 |

注: ppb (part per billion) 是表示浓度的单位符号, 1ppb 表示 10 亿分之 1 的体积比

符合标准:

有害物质

根据中国大陆《电子电气产品有害物质限制使用标识要求》(也称为中国大陆RoHS), 以下部分列出了本产品中可能包含的有害物质的名称和含量

| 部件名称 | 有害物质 | | | | | |
|---------|--------|--------|--------|---------------|------------|--------------|
| | 铅 (Pb) | 汞 (Hg) | 镉 (Cd) | 六价铬 (Cr (VI)) | 多溴联苯 (PBB) | 多溴二苯醚 (PBDE) |
| 外壳 | ○ | ○ | ○ | ○ | ○ | ○ |
| 电路板组件* | × | ○ | ○ | ○ | ○ | ○ |
| 电源适配器 | × | ○ | ○ | ○ | ○ | ○ |
| 连接线/电源线 | × | ○ | ○ | ○ | ○ | ○ |

本表格依据 SJ/T 11364 的规定编制。

*: 电路板组件包括印刷电路板及其构成的零部件, 如电阻、电容、集成电路、连接器等。

○: 表示该有害物质在该部件所有均质材料中的含量均在 GB/T 26572 规定的限量要求以下。

×: 表示该有害物质至少在该部件的某一均质材料中的含量超出 GB/T 26572 规定的限量要求; 但是上打“×”的部件, 其含量超出是因为目前业界还没有成熟的可替代的技术。

《废弃电器电子产品回收处理管理条例》提示性说明

为了更好地关爱及保护地球, 当用户不再需要此产品或产品寿命终止时, 请遵守国家废弃电器电子产品回收处理相关法律法规, 将其交给当地具有国家认可的回收处理资质的厂商进行回收处理。