



**S19 Pro**  
**服务器使用说明**

本教程包含以下内容

- 一、**S19 Pro** 服务器使用前检查
  - 二、**S19 Pro** 服务器基本说明
  - 三、**S19 Pro** 服务器的使用和设置
-

## 一、S19 Pro 服务器使用前检查

### 1、新机签收检查

- a、在新机签收时，请检查包裹外观是否有破损，如有损坏请先拍照，联系微信客服处理；
- b、拆箱后，请检查服务器机壳是否有变形、风扇及连接线是否损坏、排线是否有破损，如有损坏请先拍照，联系微信客服处理；
- c、检查服务器是否有异响，如有异响，请联系微信客服处理；
- d、检查排线是否有松动、风扇插头是否有松动，如果松动请重新插好；



### 2、使用注意事项

- a、服务器请连接非 POE 功能的路由器或交换机；
- b、服务器只能通过有线方式连接到路由器或交换机；
- c、建议使用环境温度为 25~30°C ；
- d、建议使用环境湿度低于 65%RH；
- e、注意防尘和防异物，以免腐蚀运算板或影响服务器的散热；
- f、推荐使用谷歌浏览器或火狐浏览器浏览服务器后台；

**注意：严禁带电插拔电源线和信号线。服务器电源交流侧必须有可靠的接地。**

## 二、S19 Pro 服务器基本说明

### 1、服务器外观



**注意：**1、本产品的器具耦合器需接地。插座应安装产品附近，而且应当便于触及到。

2、本产品有两路电源输入且需同时接入才能使产品正常工作，产品断电时，需同时切断两路电源。

3、为了您的安全，禁止拆卸产品上的任何螺丝，固定带。

4、禁止按压机壳上的金属按钮。

5、在运行服务器的过程中，请按照上图的放置方式摆放，即保持平置，以免对服务器造成任何损坏。

## 1.1、S19 Pro 的主要组件：



## 1.2、APW12 电源：



**注意：** 服务器使用时，需要自备两条电源线。

## 2、服务器参数

产品概述	规格参数
版本	S19 Pro
型号	240-C
加密算法	SHA256
额定算力 (TH/s)	110±3%
墙上功耗 (Watt)	3250±5%
能效比(25°C 环境温度, J/TH)	29.5±5%

详细规格	规格参数
<b>电源</b>	
交流电压输入范围, Volt <sup>(1-1)</sup>	200~240
交流电源输入频率范围, Hz	47~63
交流电流输入范围, Amp <sup>(1-2)</sup>	20 <sup>(1-3)</sup>
<b>硬件配置</b>	
网络连接方式	RJ45 以太网 10/100M
裸机尺寸 (长*宽*高),mm <sup>(2-1)</sup>	370*195.5*290
外箱尺寸 (长*宽*高),mm	570*316*430
裸机重量 (kg) <sup>(2-2)</sup>	13.20
整机重量 (含包装, kg)	15.20
<b>环境要求</b>	
工作温度 (°C)	0~40
存储温度 (°C)	-20~70
工作湿度 (非凝露) RH	10~90%
工作海拔 m <sup>(3-1)</sup>	≤2000

## 注释:

- (1-1) 注意：非额定范围的电压接入，可能会损坏服务器
- (1-2) 墙上功耗最大值：40°C 环温，海拔高度 0m
- (1-3) 两根交流输入线，10A 每根线电流 10A
- (2-1) 包含电源尺寸
- (2-2) 包含电源重量
- (3-1) 当服务器工作地的海拔高度为 900m 到 2000m 时，最高的运行温度会随着海拔每增高 300 米而降低 1 摄氏度。

## 注意事项:

1. 机箱变形或者散热片脱落，请不要通电，联系售后处理。
2. 建议使用蚂蚁矿池( [www.antpool.com](http://www.antpool.com) )和 BTC.com 矿池(<https://pool.btc.com>)。
3. 为防止病毒固件传播对产品造成损害，S19 系列服务器开启 secure boot 功能，关闭 root 权限。

## 3、服务器进风口位置接口说明



SD card	SD 卡插口
IP Report	利用 IP Report 软件，将这台服务器的 IP 反馈到电脑上
ETH	网线接口
Reset	服务器恢复出厂设置按键
Fault	故障报警灯，大多数情况下，闪烁时表明有故障发生
Normal	运行指示灯，大多数情况下，闪灯说明机器工作正常

### 三、S19 Pro 服务器的使用和设置

#### 1、服务器接线及检查

- a、网线连接：服务器接口面板上标识 ETH 的为网线接口，插线时注意方向，水晶头请插到位，在插到位后，一般会听到"咔"的一声轻响；
- b、电源线连接：S19 Pro 的电源有两个 C14 的插头，需要同时连接 220V AC 电源后服务器才能正常工作；

#### 2、进入服务器

A、查找服务器 IP：在给电源供电后，服务器开始启动，待服务器的绿灯开始闪灯后，就可以查找服务器的 IP 了。可使用 IP Report 软件查找服务器 IP，方法如下：

- a、下载软件：<https://service.bitmain.com.cn/support/download?product=IP-reporter;>
- b、打开软件，点击“Start”；
- c、按服务器上的 IP 按键；
- d、电脑上反馈服务器 IP；

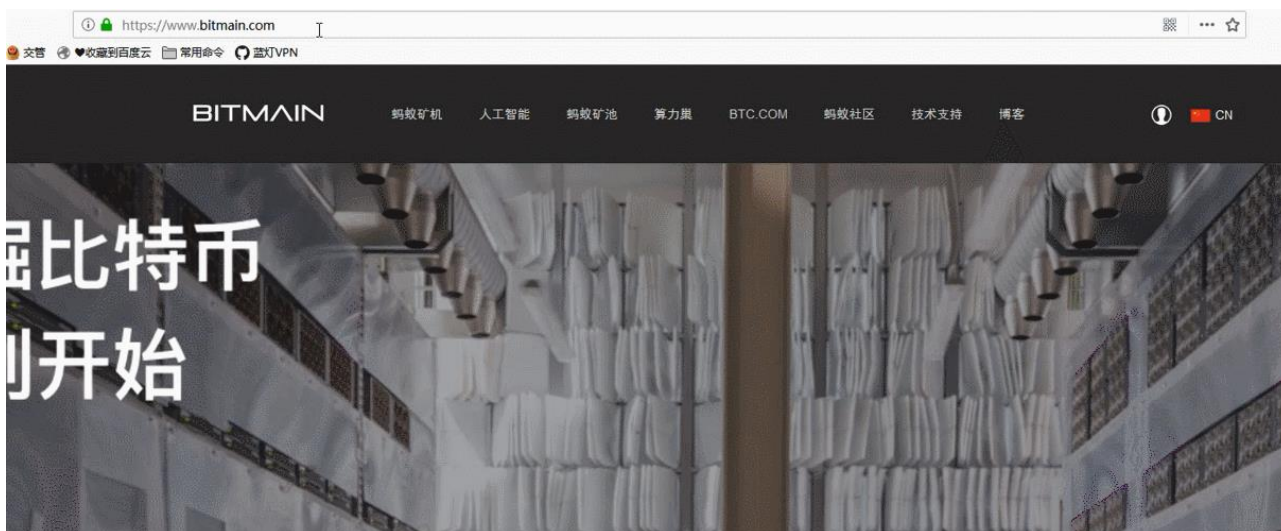
注意：服务器和电脑一定要在同一个网络中，不然无法收到服务器反馈的信号。



#### B、进入服务器后台

- a、查找到服务器的 IP 后，在网页中输入获取到的 IP 地址，按回车进入；
- b、在弹出的对话框中，输入用户名和密码（用户名和密码默认都是 root），按回车进入；

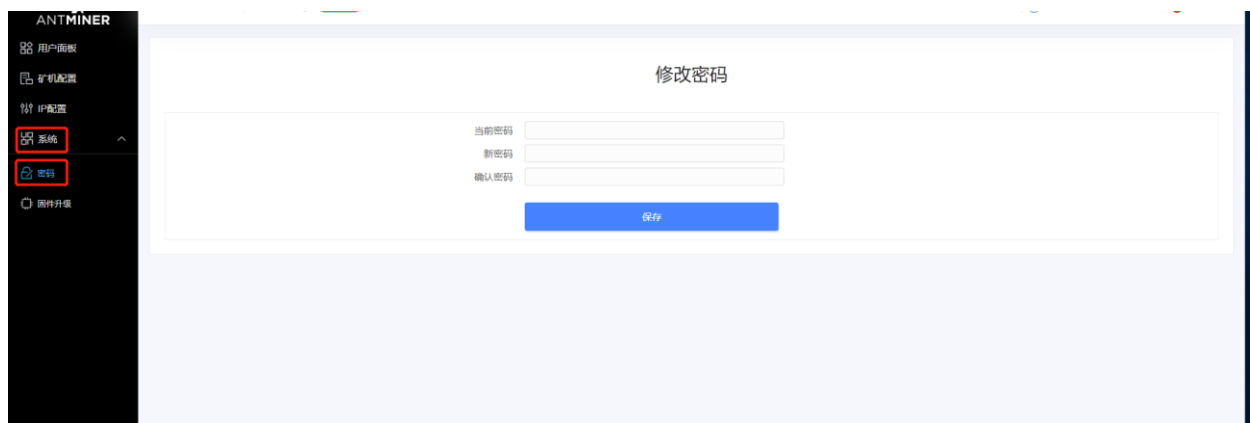




### 3、修改服务器密码

建议在登录服务器后，更改服务器网页登录密码。操作方法如下：

- a、 登陆服务器网页后台，选择系统， 点击密码；
- b、 输入当前密码；
- c、 输入修改后的新密码；
- d、 再次输入修改后的新密码， 然后点击下方保存；

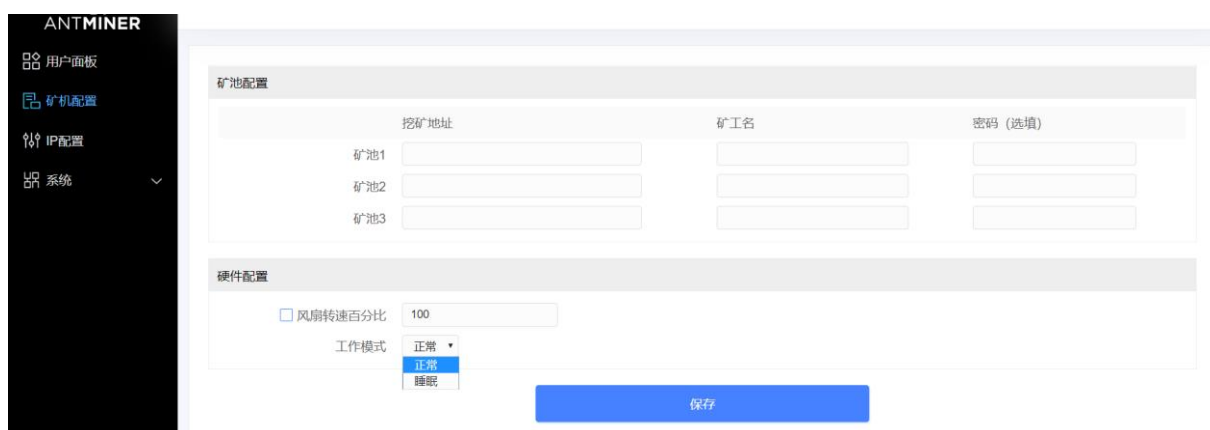


### 4、修改服务器 IP

- a、 点击“IP 配置”， 进入服务器 IP 配置页面， 协议栏选择“Static”（可选）；
- b、 在下面的四个框中依次输入 IP 地址、子网掩码、网关、DNS 服务器；
- c、 然后点击“保存”， 在页面缓冲完成后， 再进行下一步操作；
- d、 如不了解 DNS 服务器和网关是什么， 请查看 <https://support.bitmain.com/hc/zh-cn/articles/360018950053>；

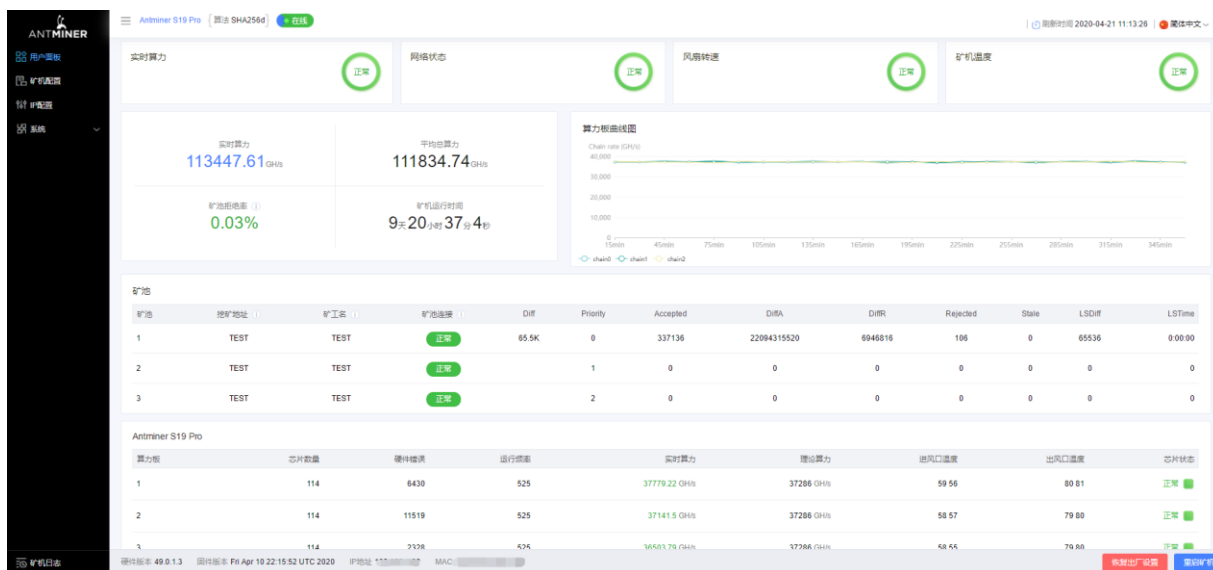


## 5、配置矿池矿工（以蚂蚁矿池为例）



- a、点击“服务器配置”进入矿池配置和硬件配置页面；
- b、挖矿地址中填写的是矿池地址；
- c、矿工名对应矿池里的子账号,编号是区分服务器的编号；  
收款地址可通过 Antpool 后台设置---配置中进行编辑，请点击链接查看 <https://v3.antpool.com/setting>；
- d、密码不用更改(默认即可)；
- e、风扇转速百分比可进行调节，建议维持默认设置。当用户不勾选风扇转速百分比时，服务器会对风扇转速进行自动调节；
- f、S19 Pro 有两种工作模式：正常模式&睡眠模式。当服务器仅控制板通电，运算板不通电的情况下，服务器进入睡眠模式；
- g、设置完后，点击“保存”进行保存；

## 6、网页后台运行状态截图



**注意：**S19 Pro 服务器是定频机器，频率为 525 MHz。当出风口温度达到 95℃时，固件将停止运行，并出现错误提示“over max temp, pcb temp（实际温度）”显示在服务器日志页的底部。同时，用户面板界面的服务器温度变为异常并提示“Temp is too high”。

## 7、矿池算力信息

在服务器运行后，大约 30 分钟就可以在对应的矿池看到算力信息了。

## 8、到此服务器的配置已完成，恭喜您成为一名矿工。

备注：以上都默认使用的是蚂蚁矿池，如使用其他矿池，请修改为要使用的矿池地址，并参照相应矿池教程。

## 请按照以下要求运行您的服务器

### 1、基本环境要求:

#### 1.1 气候条件:

说明	要求
工作温度	0-40℃
工作湿度	10-90%RH, 非凝露
储存温度	-20-70℃
储存湿度	5-95%RH, 非凝露
海拔	<2000m

#### 1.2 机房选址要求:

远离工业污染源:

对于冶炼厂、煤矿等重污染源, 应距离 5km 以上。

对化工、橡胶、电镀等中等污染源, 应距离 3.7km 以上。

对食品、皮革加工厂等轻污染源, 应距离 2km 以上。

如无法避免, 应选在污染源的常年上风向。

避免在距离海边或盐湖边 3.7km 之内建设机房, 如果无法避免, 则应该建设密闭、配置空调降温。

#### 1.3 电磁环境条件:

远离变压器, 高压线输电线和大电流设备, 如:20m 范围内无大功率交流变压器(>10kVA), 50m 范围内无电力高压输电线。

远离大功率的广播发射机, 如:100m 范围内无大功率(>1500W)的广播发射机。

### 2、其他环境要求:

机房无爆炸性、导电性、导磁性及腐蚀性尘埃, 机械活性物质要求如表所示:

#### 2.1 机械活性物质要求:

机械活性物质	要求
沙	$\leq 30\text{mg}/\text{m}^3$
尘(悬浮)	$\leq 0.2\text{mg}/\text{m}^3$
尘(沉积)	$\leq 1.5\text{mg}/\text{m}^2\text{h}$

## 2.2 腐蚀性气体要求:

腐蚀性气体	单位	浓度
H <sub>2</sub> S	ppb	< 3
SO <sub>2</sub>	ppb	< 10
Cl <sub>2</sub>	ppb	< 1
NO <sub>2</sub>	ppb	< 50
HF	ppb	< 1
NH <sub>3</sub>	ppb	< 500
O <sub>3</sub>	ppb	< 2

注: ppb (part per billion) 是表示浓度的单位符号, 1ppb 表示 10 亿分之 1 的体积比

## 符合标准:

### 有害物质

根据中国大陆《电子电气产品有害物质限制使用标识要求》(也称为中国大陆RoHS), 以下部分列出了本产品中可能包含的有害物质的名称和含量

部件名称	有害物质					
	铅(Pb)	汞(Hg)	镉(Cd)	六价铬(Cr(VI))	多溴联苯(PBB)	多溴二苯醚(PBDE)
外壳	○	○	○	○	○	○
电路板组件*	×	○	○	○	○	○
电源适配器	×	○	○	○	○	○
连接线/电源线	×	○	○	○	○	○

本表格依据 SJ/T 11364 的规定编制。

\*: 电路板组件包括印刷电路板及其构成的零部件, 如电阻、电容、集成电路、连接器等。

○: 表示该有害物质在该部件所有均质材料中的含量均在 GB/T 26572 规定的限量要求以下。

×: 表示该有害物质至少在该部件的某一均质材料中的含量超出 GB/T 26572 规定的限量要求; 但是上打“×”的部件, 其含量超出是因为目前业界还没有成熟的可替代的技术。

### 《废弃电器电子产品回收处理管理条例》提示性说明

为了更好地关爱及保护地球, 当用户不再需要此产品或产品寿命终止时, 请遵守国家废弃电器电子产品回收处理相关法律法规, 将其交给当地具有国家认可的回收处理资质的厂商进行回收处理。