



T17e

服务器使用说明

本教程包含以下内容

- 一、T17e 服务器使用前检查
 - 二、T17e 服务器基本说明
 - 三、T17e 服务器的使用和设置
-

一、T17e 服务器使用前检查

1、新机签收检查

- a、在新机签收时，请检查包裹外观是否有破损，如有损坏请先拍照，联系微信客服处理。
- b、拆箱后，请检查服务器机壳是否有变形、风扇及连接线是否损坏、排线是否有破损，如有损坏请先拍照，联系微信客服处理。
- c、检查服务器是否有异响，如有异响，请联系微信客服处理。
- d、检查排线是否有松动、风扇插头是否有松动，如果松动请重新插好。



2、使用注意事项

- a、服务器请连接非 POE 功能的路由器或交换机。
- b、服务器只能通过有线方式连接到路由器或交换机。
- c、建议使用环境温度为 25~30°C。
- d、建议使用环境湿度低于 65%RH。
- e、注意防尘和防异物，以免腐蚀运算板或影响服务器的散热。
- f、推荐使用谷歌浏览器或火狐浏览器浏览服务器后台。

注意： 严禁带电插拔电源线和信号线。服务器电源交流侧必须有可靠的接地。

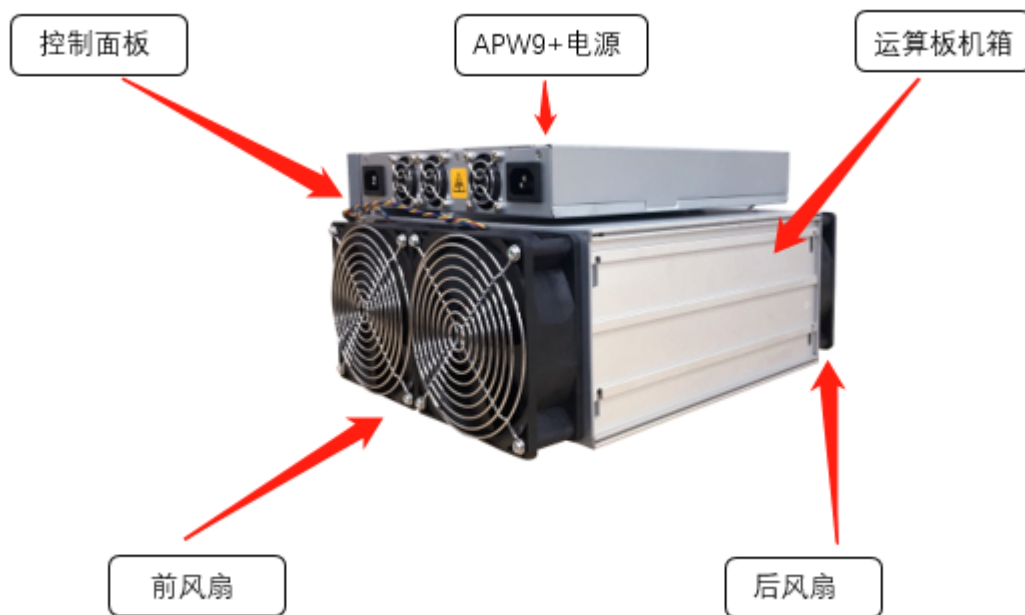
二、T17e 服务器基本说明

1、服务器外观

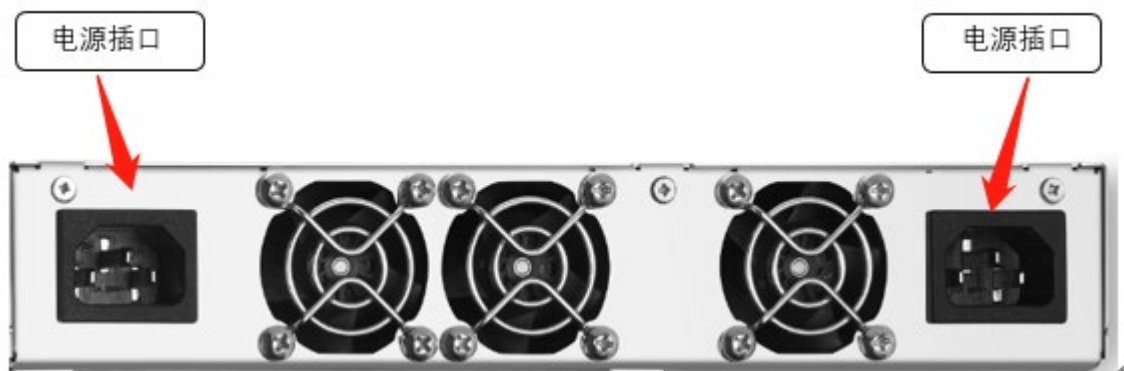


- 注意：**
- 1、本产品的器具耦合器需接地。插座应安装产品附近，而且应当便于触及到。
 - 2、本产品有两路电源输入且需同时接入才能使产品正常工作，产品断电时，需同时切断两路电源。
 - 3、在运行服务器的过程中，请按照上图的放置方式摆放，即保持平置，以免对服务器造成任何损坏。

1.1、T17e 的主要组件：



1.2、APW9+ 电源：



注意： 服务器使用时，需要自备两条电源线。

2、服务器参数

产品版本: T17e

产品型号: 266-Aa

产品概述	规格参数
加密算法/币种	SHA256/BTC/BCH
额定算力, (TH/s)	50.00
墙上功耗, (Watt)	2750
能效比(25°C 环境温度, J/TH)	55.00

详细规格	详细参数		
	最小值	典型值	最大值
算力&功耗			
额定算力, (TH/s)		50.00	52.95
能效比(25°C 环境温度, J/TH)	55.00		60.50
能效比(40°C 环境温度, J/TH)	61.17		67.29
墙上功耗, (Watt ⁽¹⁻¹⁾)	2750		3563
交流电压输入范围(Volt) ⁽¹⁻²⁾	200	220	240
交流电流输入范围(Amp) ⁽¹⁻³⁾		12.50	17.82
交流电源输入频率范围(Hz)	47	50	63
硬件配置			
芯片数量	234		
算力板数量	3		
网络连接模式	RJ45 以太网 10/100M		
裸机尺寸 (长*宽*高), mm ⁽²⁻¹⁾	298.2*178*304.3		
裸机重量(kg) ⁽²⁻²⁾	9.90		
噪声(dBA, 25°C) ⁽²⁻³⁾			82
环境要求			
推荐工作温度(°C)	5	25	35
最大工作温度(°C)	0	25	40
存储温度(°C)	-20	25	70
工作湿度(RH) 非凝露	10%		90%

产品概述	规格参数
加密算法/币种	SHA256/BTC/BCH
额定算力, (TH/s)	53.00
墙上功耗, (Watt)	2915
能效比(25°C 环境温度, J/TH)	55.00

详细规格	详细参数		
	最小值	典型值	最大值
算力&功耗			
额定算力, (TH/s)		53.00	55.95
能效比(25°C 环境温度, J/TH)	55.00		60.50
能效比(40°C 环境温度, J/TH)	61.60		67.76
墙上功耗, (Watt ⁽¹⁻¹⁾)	2915		3791
交流电压输入范围(Volt) ⁽¹⁻²⁾	200	220	240
交流电流输入范围(Amp) ⁽¹⁻³⁾		13.25	18.96
交流电源输入频率范围(Hz)	47	50	63
硬件配置			
芯片数量	234		
算力板数量	3		
网络连接模式	RJ45 以太网 10/100M		
裸机尺寸 (长*宽*高), mm ⁽²⁻¹⁾	298.2*178*304.3		
裸机重量(kg) ⁽²⁻²⁾	9.90		
噪声(dBA, 25°C) ⁽²⁻³⁾			82
环境要求			
推荐工作温度(°C)	5	25	35
最大工作温度(°C)	0	25	40
存储温度(°C)	-20	25	70
工作湿度(RH) 非凝露	10%		90%

备注:

- (1-1) 墙上功耗最小值: 25°C 环境温度, 最小 J/TH, 典型算力值
墙上功耗最大值: 40°C 环境温度, 最大 J/TH, 最大算力值
- (1-2) 注意: 若非额定电压范围的电压接入, 可能会损坏服务器**
- (1-3) 输入电流典型值: 最小参考功耗, 典型交流输入电压
输入电流最大值: 最大参考功耗, 最小交流输入电压
- (2-1) 包含电源尺寸
- (2-2) 包含电源重量
- (2-3) 最大噪音: 风扇处于每分钟转速最大值

3、服务器进风口位置接口说明



SD card	SD 卡插口
IP Report	利用 IP Report 软件, 将这台服务器的 IP 反馈到电脑上
ETH	网线接口
Reset	服务器恢复出厂设置按键
Fault	故障报警灯, 大多数情况下, 闪烁时表明有故障发生
Normal	运行指示灯, 大多数情况下, 闪灯说明机器工作正常

三、T17e 服务器的使用和设置

1、服务器接线及检查

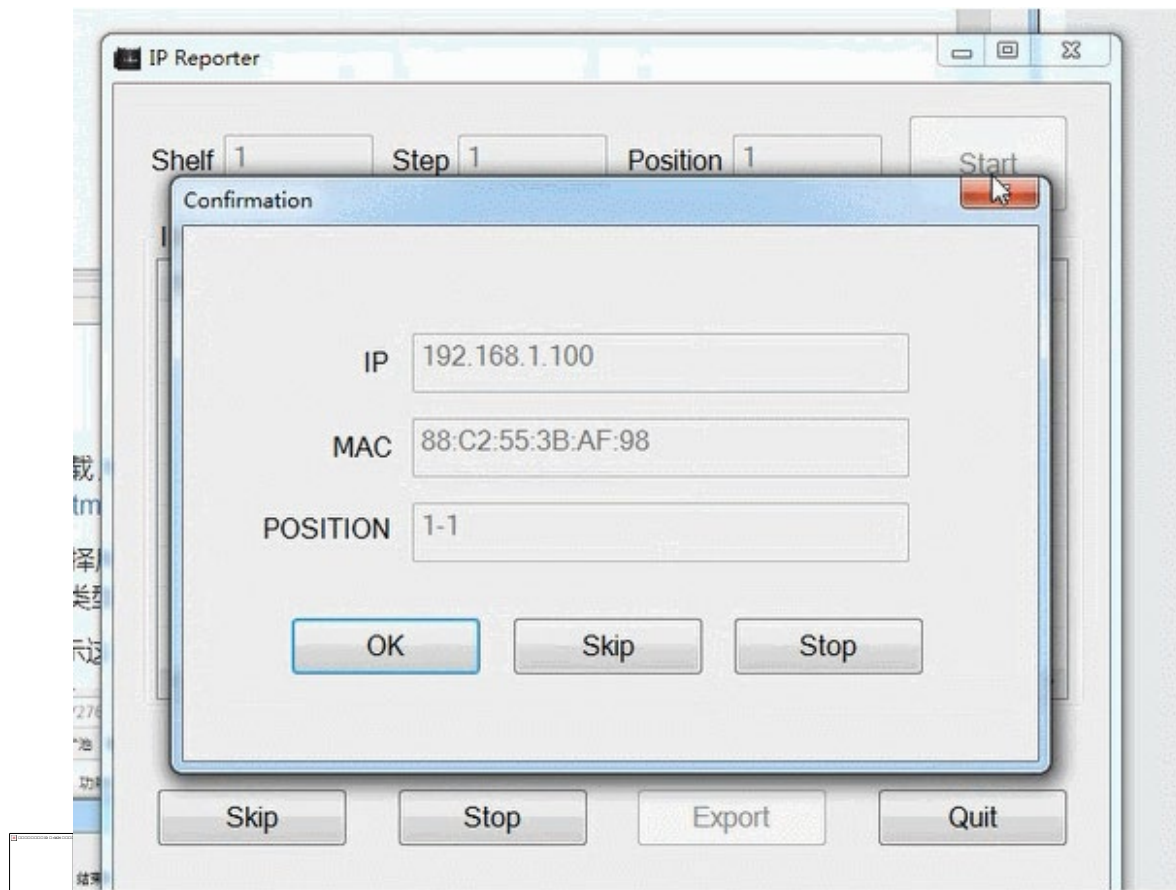
- a、网线连接：服务器接口面板上标识 ETH 的为网线接口，插线时注意方向，水晶头请插到位，在插到位后，一般会听到"咔"的一声轻响。
- b、电源线连接：T17e 的电源有两个 C14 的插头，需要同时连接 220V AC 电源后服务器才能正常工作。

2、进入服务器

A、查找服务器 IP：在给电源供电后，服务器开始启动，待服务器的绿灯开始闪灯后，就可以查找服务器的 IP 了。可使用 IP Report 软件查找服务器 IP，方法如下：

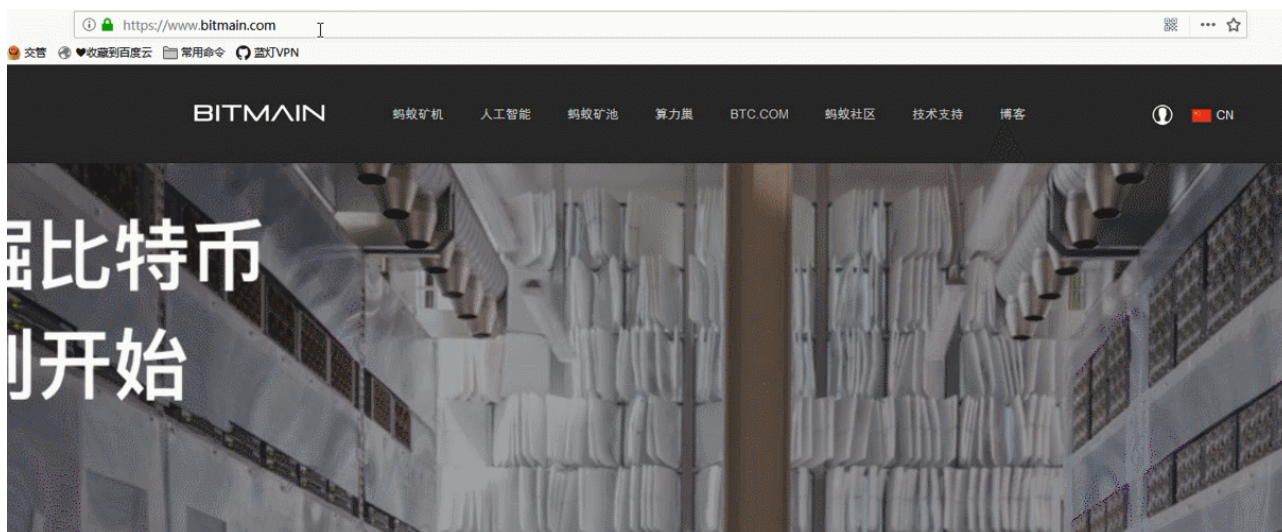
- a、下载软件：<https://service.bitmain.com.cn/support/download?product=IP-reporter>
- b、打开软件，点击"Start"
- c、按服务器上的 IP 按键
- d、电脑上反馈服务器 IP

注意：服务器和电脑一定要在同一个网络中，不然无法收到服务器反馈的信号。



B、进入服务器后台

- a、查找到服务器的 IP 后，在网页中输入获取到的 IP 地址，按回车进入。
- b、在弹出的对话框中，输入用户名和密码（用户名和密码默认都是 root），按回车进入。



3、修改服务器密码

建议在登录服务器后，更改服务器网页登录密码。操作方法如下：



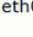
- a、登陆服务器网页后台，选择 System，点击 Administration
- b、Current Password 输入当前密码
- c、New Password 输入修改后的密码
- d、Confirmation 再次输入修改后的密码，然后点击右下角 Save&Apply。



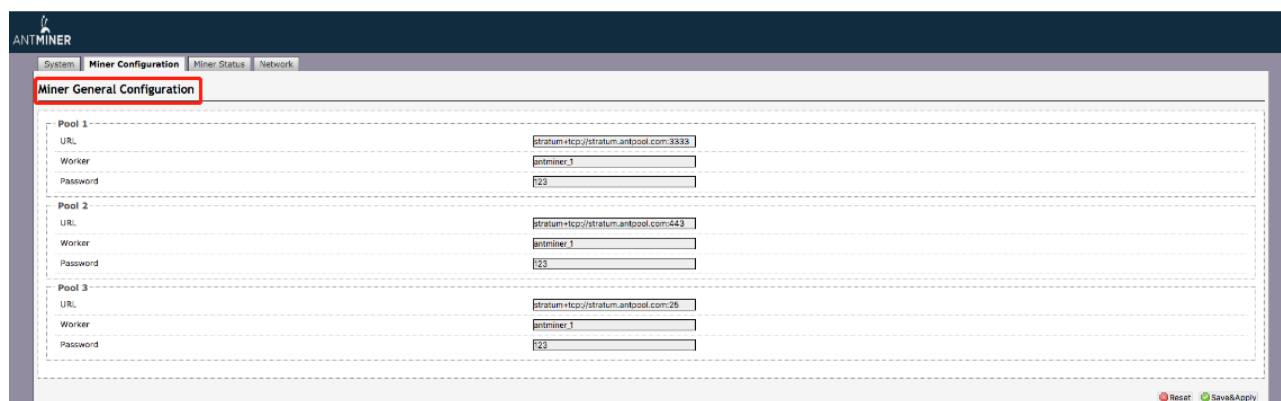
4、修改服务器 IP

- a、点击“Network”，进入服务器 IP 设置页面，选择“Static”。
- b、在下面的四个框中依次输入 IP、子网掩码、网关、DNS。

- c、然后点击“Save&Apply”保存，在页面缓冲完成后，再进行下一步操作。
- d、如不了解 DNS 和网关是什么，请查看 <https://support.bitmain.com/hc/zh-cn/articles/360018950053>。

Status	 MAC-Address:00:8A:5B:DE:BA:3E  IP:192.168.1.101  Netmask:255.255.255.0
Hostname	<input type="text" value="antMiner"/>
Protocol	<input type="text" value="DHCP"/>
IP Address	<input type="text"/>
Netmask	<input type="text"/>
Gateway	<input type="text"/>
DNS Servers	<input type="text"/>

5、配置矿池矿工（以蚂蚁矿池为例）



- a、点击“Configuration”进入矿池和矿工配置页面。
- b、URL 里面填写的是矿池地址。
- c、Worker 是矿工名，对应矿池里的子账号,编号是区分服务器的编号。
- d、Password 不用更改(默认即可)。
- e、设置完后，点击“Save&Apply”进行保存。

6、网页后台运行状态截图

ANTMINER																
System Miner Configuration Miner Status Network																
Miner Status																
Summary																
Elapsed	GH/(S)(RT)		GH/(S)(avg)		FoundBlocks	LocalWork		Utility	WU		BestShare					
1m34s	53197.08		53734.2		0	51		17.87	773882.55		11311060					
Pools																
Pool	URL	User	Status	Diff	GetWorks	Priority	Accepted	Diff1#	DiffA#	DiffR#	DiffS#	Rejected	Discarded	Stale	LSDiff	LSTime
0	stratum+tcp://stratum.antpool.com:3333	antminer_1	Alive	65.5K	3	0	28	0	1212416	0	0	0	48	0	65536	0:00:01
1	stratum+tcp://stratum.antpool.com:443	antminer_1	Alive		1	1	0	0	0	0	0	0	0	0	0	0
2	stratum+tcp://stratum.antpool.com:25	antminer_1	Alive		1	2	0	0	0	0	0	0	0	0	0	0
total					5	3	28	0	1212416	0	0	0	48	0	0	0
HW	0.0000%															
AntMiner																
Chain#	ASIC#	Frequency	GH/(S)(RT)	HW	Temp(PCB)	Temp(Chip)	ASIC status									
1	78	600	18694.98	0	35-49-35-50	56-61-55-63	000000 000000 000000 000000 000000 000000 000000 000000 000000 000000 000000 000000									
2	78	600	17196.77	0	37-49-39-54	59-64-62-69	000000 000000 000000 000000 000000 000000 000000 000000 000000 000000 000000 000000									
3	78	600	17305.34	0	36-49-36-52	58-61-59-64	000000 000000 000000 000000 000000 000000 000000 000000 000000 000000 000000 000000									
Fan#		fan1		fan2		fan3		fan4								
Speed (r/min)		6000		5880		5760		5880								

注意：T17e 服务器是扫频机器。当 PCB 温度达到 80°C 或芯片温度达到 95°C 时，固件将停止运行，并出现错误提示“Fatal Error: Temperature is too high!”显示在内核日志页的底部。

7、矿池算力信息

在服务器运行后，大约 30 分钟就可以在对应的矿池看到算力信息了。

8、到此服务器的配置已完成，恭喜您成为一名矿工。

备注：以上都默认使用的是蚂蚁矿池，如使用其他矿池，请修改为要使用的矿池地址，并参照相应矿池教程。

请按照以下要求运行您的服务器

1、基本环境要求:

1.1 气候条件:

说明	要求
工作温度	0-40℃
工作湿度	10-90%RH, 非凝露
储存温度	-20-70℃
储存湿度	5-95%RH, 非凝露
海拔	<2000m

1.2 机房选址要求:

远离工业污染源:

对于冶炼厂、煤矿等重污染源, 应距离 5km 以上。

对化工、橡胶、电镀等中等污染源, 应距离 3.7km 以上。

对食品、皮革加工厂等轻污染源, 应距离 2km 以上。

如无法避免, 应选在污染源的常年上风向。

避免在距离海边或盐湖边 3.7km 之内建设机房, 如果无法避免, 则应该建设密闭、配置空调降温。

1.3 电磁环境条件:

远离变压器, 高压线输电线和大电流设备, 如:20m 范围内无大功率交流变压器(>10kVA), 50m 范围内无电力高压输电线。

远离大功率的广播发射机, 如:100m 范围内无大功率(>1500W)的广播发射机。

2、其他环境要求:

机房无爆炸性、导电性、导磁性及腐蚀性尘埃, 机械活性物质要求如表所示:

2.1 机械活性物质要求:

机械活性物质	要求
沙	$\leq 30\text{mg}/\text{m}^3$
尘(悬浮)	$\leq 0.2\text{mg}/\text{m}^3$
尘(沉积)	$\leq 1.5\text{mg}/\text{m}^2\text{h}$

2.2 腐蚀性气体要求:

腐蚀性气体	单位	浓度
H ₂ S	ppb	< 3
SO ₂	ppb	< 10
Cl ₂	ppb	< 1
NO ₂	ppb	< 50
HF	ppb	< 1
NH ₃	ppb	< 500
O ₃	ppb	< 2

注: ppb (part per billion) 是表示浓度的单位符号, 1ppb 表示 10 亿分之 1 的体积比

符合标准:

有害物质

根据中国大陆《电子电气产品有害物质限制使用标识要求》(也称为中国大陆RoHS), 以下部分列出了本产品中可能包含的有害物质的名称和含量

部件名称	有害物质					
	铅 (Pb)	汞 (Hg)	镉 (Cd)	六价铬 (Cr (VI))	多溴联苯 (PBB)	多溴二苯醚 (PBDE)
外壳	○	○	○	○	○	○
电路板组件*	×	○	○	○	○	○
电源适配器	×	○	○	○	○	○
连接线/电源线	×	○	○	○	○	○

本表格依据 SJ/T 11364 的规定编制。

*: 电路板组件包括印刷电路板及其构成的零部件, 如电阻、电容、集成电路、连接器等。

○: 表示该有害物质在该部件所有均质材料中的含量均在 GB/T 26572 规定的限量要求以下。

×: 表示该有害物质至少在该部件的某一均质材料中的含量超出 GB/T 26572 规定的限量要求; 但是上打“×”的部件, 其含量超出是因为目前业界还没有成熟的可替代的技术。

《废弃电器电子产品回收处理管理条例》提示性说明

为了更好地关爱及保护地球, 当用户不再需要此产品或产品寿命终止时, 请遵守国家废弃电器电子产品回收处理相关法律法规, 将其交给当地具有国家认可的回收处理资质的厂商进行回收处理。