



T19

服务器使用说明

本教程包含以下内容

- 一、**T19** 服务器使用前检查
 - 二、**T19** 服务器基本说明
 - 三、**T19** 服务器的使用和设置
-

一、T19 服务器使用前检查

1、新机签收检查

- a、在新机签收时，请检查包裹外观是否有破损，如有损坏请先拍照，联系微信客服处理；
- b、拆箱后，请检查服务器机壳是否有变形、风扇及连接线是否损坏、排线是否有破损，如有损坏请先拍照，联系微信客服处理；
- c、检查服务器是否有异响，如有异响，请联系微信客服处理；
- d、检查排线是否有松动、风扇插头是否有松动，如果松动请重新插好；



2、使用注意事项

- a、服务器请连接非 POE 功能的路由器或交换机；
- b、服务器只能通过有线方式连接到路由器或交换机；
- c、建议使用环境温度为 25~30℃ ；
- d、建议使用环境湿度低于 65%RH；
- e、注意防尘和防异物，以免腐蚀运算板或影响服务器的散热；
- f、推荐使用谷歌浏览器或火狐浏览器浏览服务器后台；

注意：严禁带电插拔电源线和信号线。服务器电源交流侧必须有可靠的接地。

二、T19 服务器基本说明

1、服务器外观



注意：1、本产品的器具耦合器需接地。插座应安装产品附近，而且应当便于触及到。

2、本产品有两路电源输入且需同时接入才能使产品正常工作，产品断电时，需同时切断两路电源。

3、为了您的安全，禁止拆卸产品上的任何螺丝，固定带。

4、禁止按压机壳上的金属按钮。

1.1、T19 的主要组件：



1.2、APW12 电源：



注意： 服务器使用时，需要自备两条电源线。

2、服务器参数

产品版本: T19

产品型号: 240-Ca

产品概述	规格参数
版本	T19
型号	240-Ca
加密算法/币种	SHA256/BTC/BCH
额定算力, TH/s	84 ± 3%
墙上功耗@25°C, Watt	3150 ± 5%
能效比 @25°C, J/TH	37.5 ± 5%

详细规格	规格参数
电源	
交流电压输入范围, Volt ⁽¹⁻¹⁾	200~240
交流电源输入频率范围, Hz	47~63
交流电流输入范围, Amp ⁽¹⁻²⁾	20 ⁽¹⁻³⁾
硬件配置	
网络连接方式	RJ45 以太网 10/100M
裸机尺寸(长*宽*高, 无包装), mm ⁽²⁻¹⁾	400*195.5*290
外箱尺寸 (长*宽*高, 带包装), mm	570*316*430
裸机重量, kg ⁽²⁻²⁾	14.2
整机重量, kg	16
环境要求	
工作温度, °C	0~40
存储温度, °C	-20~70
工作湿度(非凝露), RH	10~90%
工作海拔, m ⁽³⁻¹⁾	≤2000

注释:

(1-1) 注意:非额定范围的电压接入, 可能会损坏服务器

(1-2) 墙上功耗最大值: 40°C 环温, 海拔高度 0m

(1-3) 两根交流输入线, 10A 每根线电流 10A

(2-1) 包含电源尺寸

(2-2) 包含电源重量

(3-1) 当服务器工作地的海拔高度为 900m 到 2000m 时, 最高的运行温度会随着海拔每增高 300 米而降低 1 摄氏度。

注意事项:

1. 机箱变形或者散热片脱落, 请不要通电, 联系售后处理。

2. 建议使用蚂蚁矿池(www.antpool.com)和 BTC.com 矿池(<https://pool.btc.com>) 。

3、服务器进风口位置接口说明



SD card	SD 卡插口
IP Report	利用 IP Report 软件, 将这台服务器的 IP 反馈到电脑上
ETH	网线接口
Reset	服务器恢复出厂设置按键
Fault	故障报警灯, 大多数情况下, 闪烁时表明有故障发生
Normal	运行指示灯, 大多数情况下, 闪灯说明机器工作正常

三、T19 服务器的使用和设置

1、服务器接线及检查

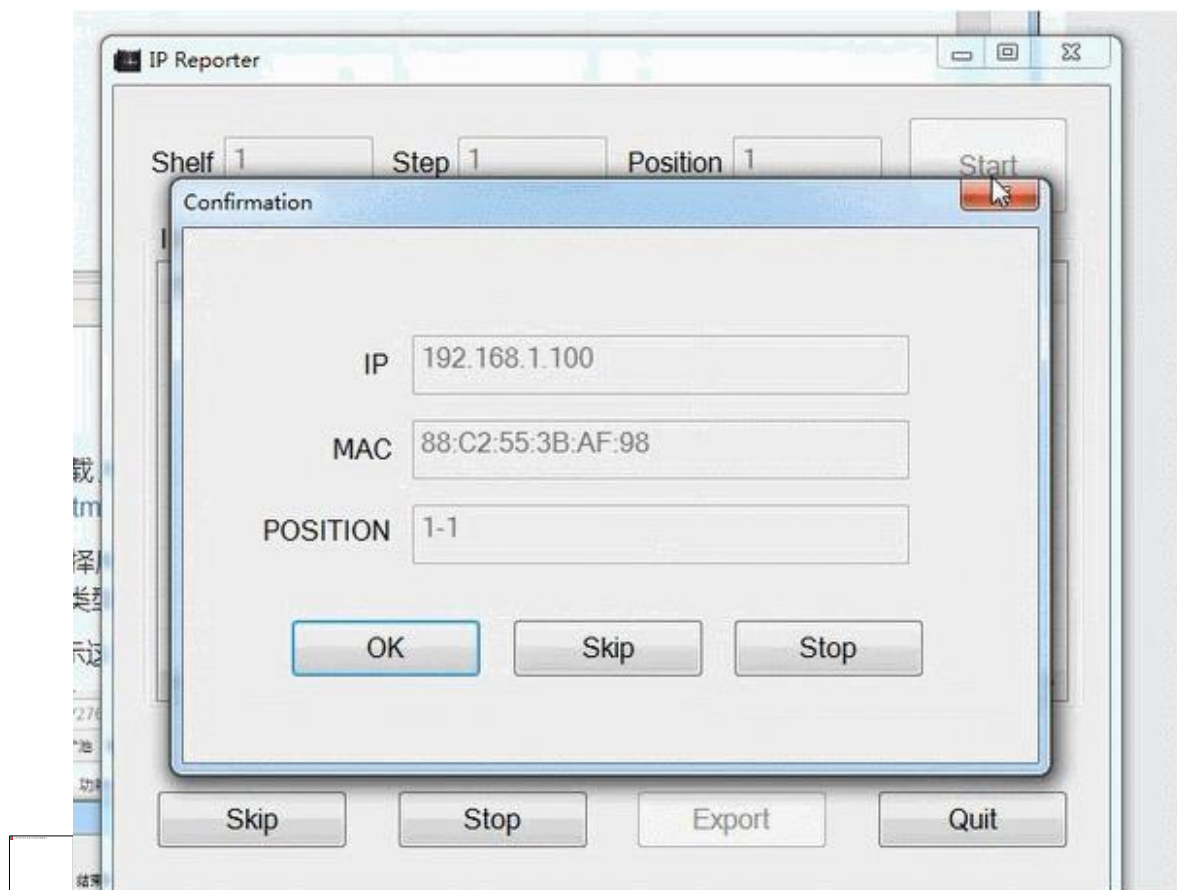
- a、网线连接：服务器接口面板上标识 ETH 的为网线接口，插线时注意方向，水晶头请插到位，在插到位后，一般会听到"咔"的一声轻响；
- b、电源线连接：T19 的电源有两个 C14 的插头，需要同时连接 220V AC 电源后服务器才能正常工作；

2、进入服务器

A、查找服务器 IP：在给电源供电后，服务器开始启动，待服务器的绿灯开始闪灯后，就可以查找服务器的 IP 了。可使用 IP Report 软件查找服务器 IP，方法如下：

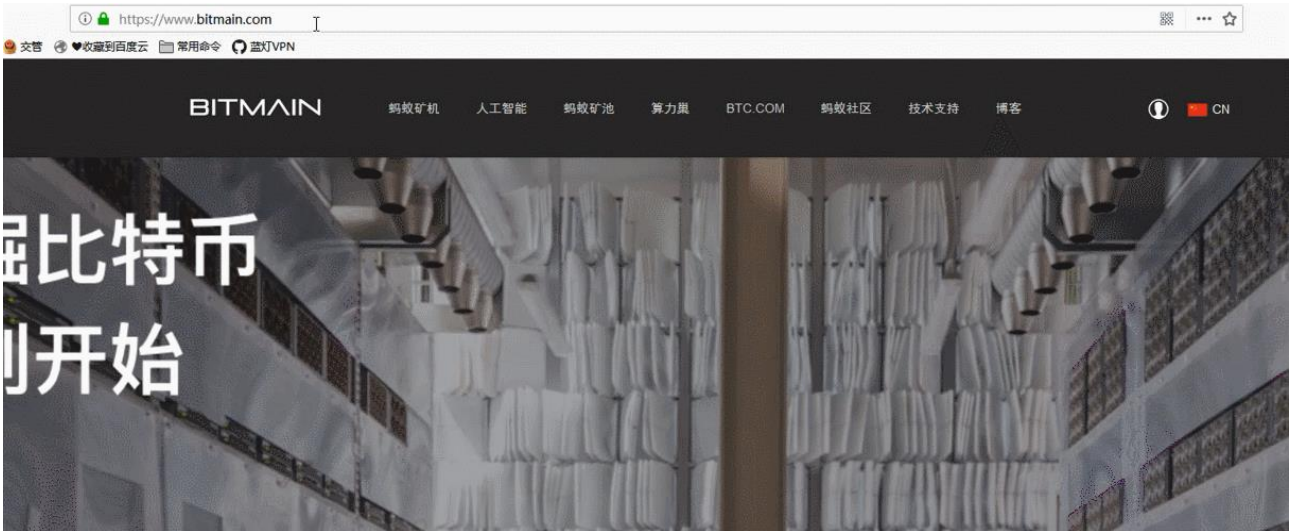
- a、下载软件：[https://service.bitmain.com.cn/support/download?product=IP-reporter](https://service.bitmain.com.cn/support/download?product=IP-reporter;)；
- b、打开软件，点击“Start”；
- c、按服务器上的 IP 按键；
- d、电脑上反馈服务器 IP；

注意：服务器和电脑一定要在同一个网络中，不然无法收到服务器反馈的信号。



B、进入服务器后台

- a、查找到服务器的 IP 后，在网页中输入获取到的 IP 地址，按回车进入；
- b、在弹出的对话框中，输入用户名和密码（用户名和密码默认都是 root），按回车进入；



3、修改服务器密码

建议在登录服务器后，更改服务器网页登录密码。操作方法如下：

- a、登陆服务器网页后台，选择系统，点击密码；
- b、输入当前密码；
- c、输入修改后的新密码；
- d、再次输入修改后的新密码，然后点击下方保存；



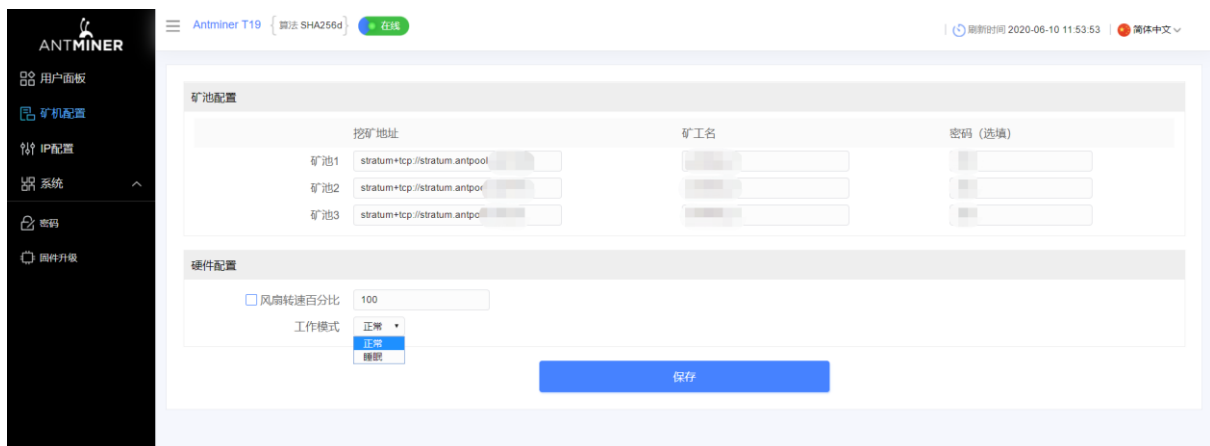
4、修改服务器 IP

- a、点击“IP 配置”，进入服务器 IP 配置页面，协议栏选择“Static”（可选）；
- b、在下面的四个框中依次输入 IP 地址、子网掩码、网关、DNS 服务器；

- c、然后点击“保存”，在页面缓冲完成后，再进行下一步操作；
- d、如不了解 DNS 服务器和网关是什么，请查看 <https://support.bitmain.com/hc/zh-cn/articles/360018950053>；



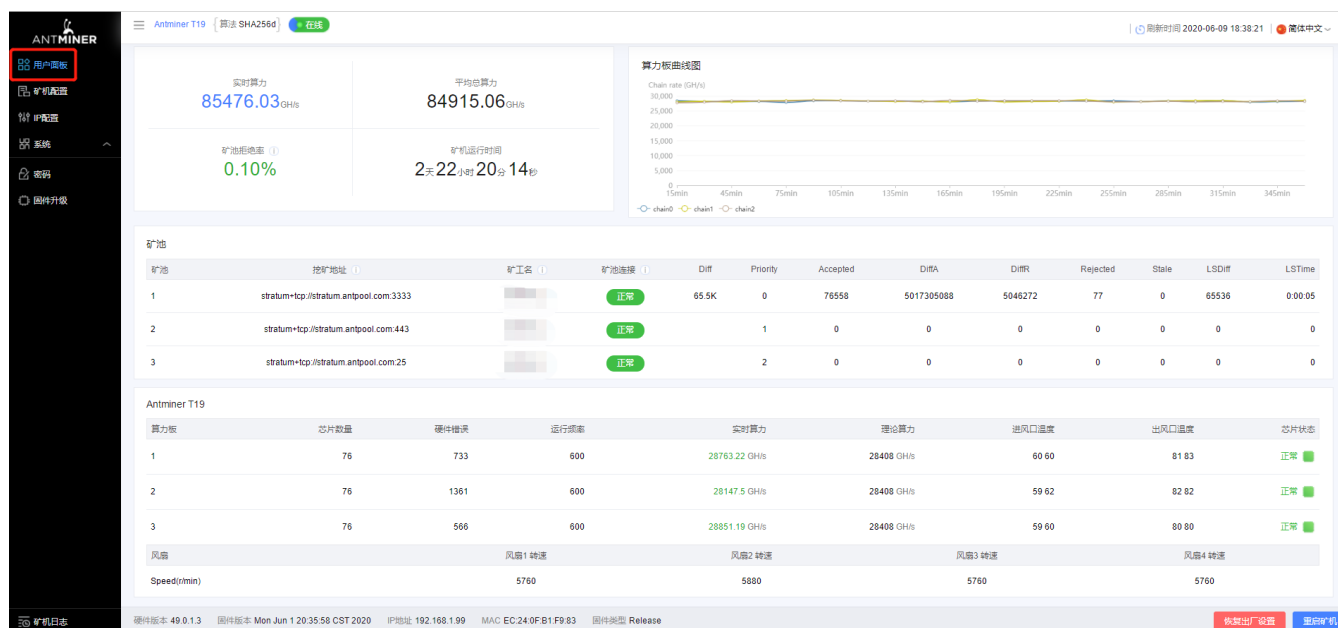
5、配置矿池矿工（以蚂蚁矿池为例）



- a、点击“服务器配置”进入矿池配置和硬件配置页面；
- b、挖矿地址中填写的是矿池地址；
- c、矿工名对应矿池里的子账号,编号是区分服务器的编号；
蚂蚁矿池可支持匿名挖矿，矿工名中可输入矿工名或收款地址，若输入收款地址，即为匿名挖矿；
收款地址也可通过 Antpool 后台设置---配置中进行编辑，请点击链接查看 <https://v3.antpool.com/setting>；
- d、密码不用更改(默认即可)；
- e、风扇转速百分比可进行调节，建议维持默认设置。当用户不勾选风扇转速百分比时，服务器会对风扇转速进行自动调节；
- f、T19 有两种工作模式：正常模式&睡眠模式。当服务器仅控制板通电，运算板不通电的情况下，服务器进入睡眠模式；

g、设置完后，点击“保存”；

6、网页后台运行状态截图



注意：T19 服务器是定频机器，频率为 600 MHz。当出风口温度达到 95℃时，固件将停止运行，并出现错误提示“over max temp, pcb temp（实际温度）”显示在服务器日志页的底部。同时，用户面板界面的服务器温度变为异常并提示“Temp is too high”。

7、矿池算力信息

在服务器运行后，大约 30 分钟就可以在对应的矿池看到算力信息了。

8、到此服务器的配置已完成，恭喜您成为一名矿工。

备注：以上都默认使用的是蚂蚁矿池，如使用其他矿池，请修改为要使用的矿池地址，并参照相应矿池教程。

请按照以下要求运行您的服务器

1、基本环境要求:

1.1 气候条件:

说明	要求
工作温度	0-40℃
工作湿度	10-90%RH, 非凝露
储存温度	-20-70℃
储存湿度	5-95%RH, 非凝露
海拔	<2000m

1.2 机房选址要求:

远离工业污染源:

对于冶炼厂、煤矿等重污染源, 应距离 5km 以上。

对化工、橡胶、电镀等中等污染源, 应距离 3.7km 以上。

对食品、皮革加工厂等轻污染源, 应距离 2km 以上。

如无法避免, 应选在污染源的常年上风向。

避免在距离海边或盐湖边 3.7km 之内建设机房, 如果无法避免, 则应该建设密闭、配置空调降温。

1.3 电磁环境条件:

远离变压器, 高压线输电线和大电流设备, 如:20m 范围内无大功率交流变压器(>10kVA), 50m 范围内无电力高压输电线。

远离大功率的广播发射机, 如:100m 范围内无大功率(>1500W)的广播发射机。

2、其他环境要求:

机房无爆炸性、导电性、导磁性及腐蚀性尘埃, 机械活性物质要求如表所示:

2.1 机械活性物质要求:

机械活性物质	要求
沙	$\leq 30\text{mg}/\text{m}^3$
尘(悬浮)	$\leq 0.2\text{mg}/\text{m}^3$
尘(沉积)	$\leq 1.5\text{mg}/\text{m}^2\text{h}$

2.2 腐蚀性气体要求:

腐蚀性气体	单位	浓度
H ₂ S	ppb	< 3
SO ₂	ppb	< 10
Cl ₂	ppb	< 1
NO ₂	ppb	< 50
HF	ppb	< 1
NH ₃	ppb	< 500
O ₃	ppb	< 2

注: ppb (part per billion) 是表示浓度的单位符号, 1ppb 表示 10 亿分之 1 的体积比

符合标准:

有害物质

根据中国大陆《电子电气产品有害物质限制使用标识要求》(也称为中国大陆RoHS), 以下部分列出了本产品中可能包含的有害物质的名称和含量

部件名称	有害物质					
	铅(Pb)	汞(Hg)	镉(Cd)	六价铬(Cr(VI))	多溴联苯(PBB)	多溴二苯醚(PBDE)
外壳	○	○	○	○	○	○
电路板组件*	×	○	○	○	○	○
电源适配器	×	○	○	○	○	○
连接线/电源线	×	○	○	○	○	○

本表格依据 SJ/T 11364 的规定编制。

*: 电路板组件包括印刷电路板及其构成的零部件, 如电阻、电容、集成电路、连接器等。

○: 表示该有害物质在该部件所有均质材料中的含量均在 GB/T 26572 规定的限量要求以下。

×: 表示该有害物质至少在该部件的某一均质材料中的含量超出 GB/T 26572 规定的限量要求; 但是上打“×”的部件, 其含量超出是因为目前业界还没有成熟的可替代的技术。

《废弃电器电子产品回收处理管理条例》提示性说明

为了更好地关爱及保护地球, 当用户不再需要此产品或产品寿命终止时, 请遵守国家废弃电器电子产品回收处理相关法律法规, 将其交给当地具有国家认可的回收处理资质的厂商进行回收处理。